

# Peuplements piscicoles dans la Moselle et dans la Sarre

– Etat des lieux –



**IKSMS**

Commissions Internationales  
pour la Protection de la Moselle et de la Sarre

Internationale Kommissionen  
zum Schutze der Mosel und der Saar

**CIPMS**



Editeur: Commissions Internationales pour la Protection  
de la Moselle et de la Sarre (CIPMS)  
Secrétariat  
Güterstraße 29a  
D - 54295 Trier  
Tél.: (0049)(0)651-73147  
Fax: (0049)(0)651-76606  
e-mail: IKSMS-CIPMS@t-online.de  
Internet: <http://www.iksms-cipms.org>

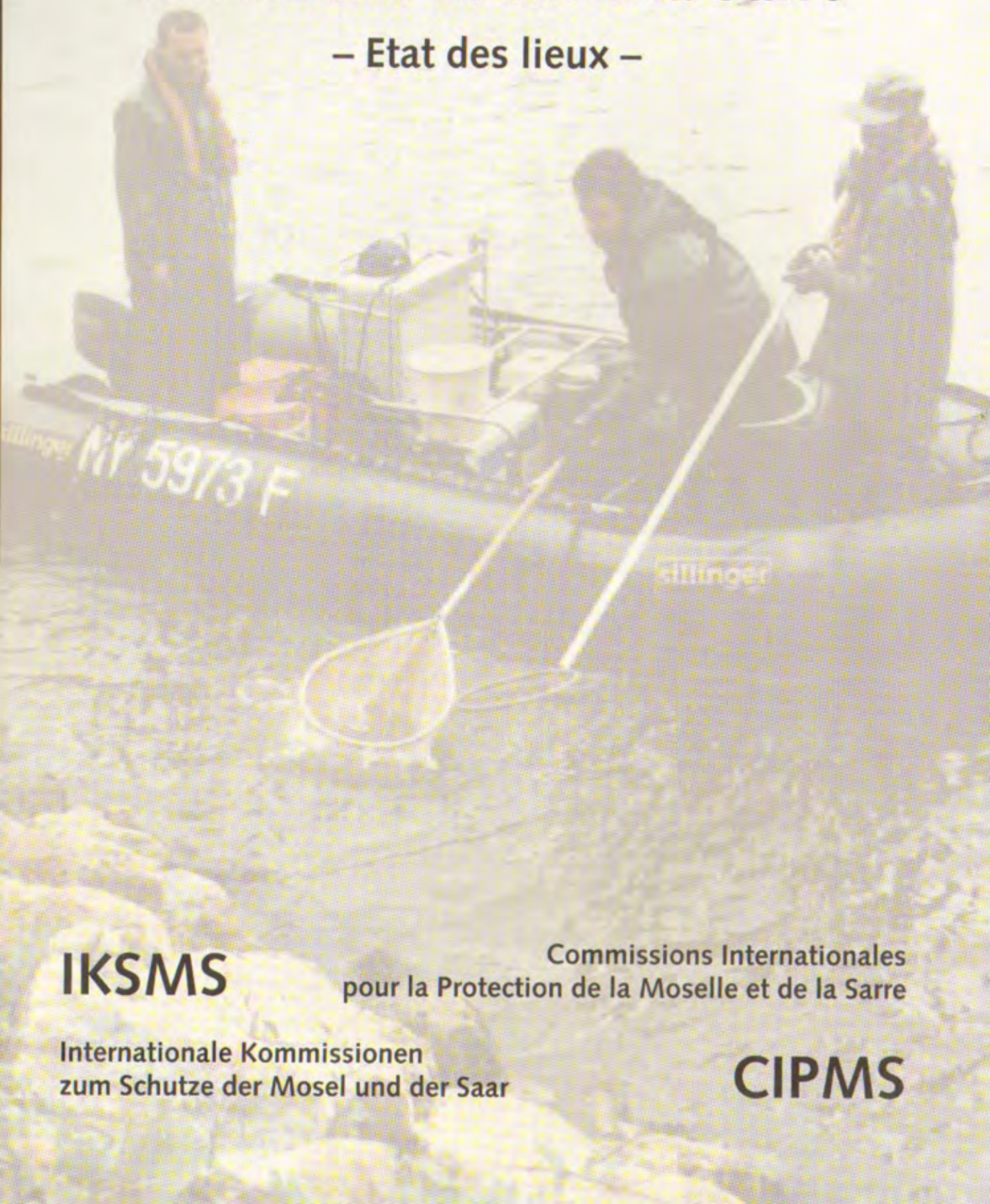
Crédit photos: Conseil Supérieur de la Pêche, Metz  
Dr. R. Berg, D-Langenargen  
L. Kroll, SGD Nord, D-Trier  
Georges Paté, Metz  
D. Assfeld, CIPMS, D-Trier

Date de parution: juillet 2000

Rédaction: Conseil Supérieur de la Pêche, Metz

# Peuplements piscicoles dans la Moselle et dans la Sarre

– Etat des lieux –



**IKSMS**

Internationale Kommissionen  
zum Schutze der Mosel und der Saar

Commissions Internationales  
pour la Protection de la Moselle et de la Sarre

**CIPMS**





## SOMMAIRE

1. PRESENTATION .....	5
2. PRODUCTEURS ET DEPOSITAIRES DES DONNEES ACTUELLES.....	6
3. SUIVIS PISCICOLES EXISTANTS	
3.1. Nature des suivis effectués et données actuelles par service.....	7
3.2. Mode d'acquisition et nature des données disponibles .....	8
3.3. Caractère périodique et pérenne des suivis actuels .....	9
4. PEUPELEMENTS PISCICOLES	
4.1. Données utilisées .....	11
4.2. Espèces inventoriées .....	11
4.3. Evolution historique.....	14
4.4. Aperçu piscicole de la Moselle.....	16
4.5. Aperçu piscicole de la Sarre .....	16
5. CONCLUSIONS .....	17
CARTES - TABLEAUX - FIGURES	
Carte 1. Sources des données actuelles.....	21
Carte 2. Suivis actuels.....	22
Carte 3. Stations d'étude retenues .....	23
Tableau 1. Espèces capturées dans la Moselle et la Sarre .....	24
Tableau 2. Comparaison des peuplements historiques et actuels.....	25
Tableau 3. Liste des espèces présentes en 1868 et actuellement non capturées ni dans la Moselle (1989-1991) ni dans la Sarre (1995).....	26
Tableau 4. Peuplements piscicoles de la Moselle (1989 - 1991).....	27
Tableau 5. Peuplements piscicoles de la Sarre (1995) .....	28
Figure 1. La Moselle, espèces les plus abondantes .....	29
Figure 2. La Moselle, principales espèces d'eaux vives .....	29
ANNEXE	
Barrages de la Moselle et de la Sarre .....	32





### • Motifs

Les Commissions Internationales pour la Protection de la Moselle et de la Sarre (CIPMS) souhaitent disposer d'un observatoire efficace et cohérent de la Moselle (limite amont: Châtel-Nomexy) et de la Sarre (limite amont : Keskastel).

L'observatoire doit permettre d'évaluer l'état de l'écosystème et de mesurer son évolution liée aux actions humaines positives ou négatives. Il doit résulter de la somme des observatoires nationaux ou régionaux.

Cette démarche concerne tous les compartiments de l'écosystème dont celui des communautés piscicoles.

La présente contribution porte sur l'inventaire, l'analyse et la synthèse des observatoires nationaux ou régionaux des peuplements piscicoles sur la Moselle et la Sarre internationales.

### • Méthode

La connaissance actuelle a été appréhendée :

- à partir des compilations déjà réalisées,
- par des entretiens systématiques avec les différents *producteurs et dépositaires de données*.

Les *suivis existants* sont analysés du point de vue de leur contribution possible à un outil de type observatoire :

- selon le *mode d'acquisition et la nature des données*,
- selon leur *caractère périodique et pérenne*.

La compilation des résultats des pêches électriques effectuées par les différents services permet d'établir une esquisse des *peuplements piscicoles actuels* de la Moselle et de la Sarre.

Les espèces actuelles sont notamment comparées aux *peuplements historiques*.

Cette analyse permet de dégager une première série d'observations techniques dans la *perspective d'un observatoire international*.





## 2. Producteurs et depositaires des données actuelles

Les données piscicoles relatives à la Moselle et la Sarre sont détenues actuellement par cinq organismes (carte 1).

- **France**

CSP : Conseil Supérieur de la Pêche,  
Délégation Régionale Champagne-Ardennes, Lorraine, Alsace

- **Luxembourg**

Administration des Eaux et Forêts

- **Allemagne, Land de Rhénanie-Palatinat**

Ministerium für Umwelt und Forsten  
Rheinland-Pfalz (Administration Supérieure de la Pêche)

Bezirksregierung Trier

- **Allemagne, Land de Sarre**

Ministerium für Umwelt, Energie und Verkehr (Administration Supérieure de la Pêche)

Staatliches Institut für Gesundheit und Umwelt (SIGU),

Fischereiverband Saar e.V.

- **Allemagne, au niveau fédéral**

Wasser- und Schifffahrtsverwaltung:

- BfG : Bundesanstalt für Gewässerkunde,
- Wasser- und Schifffahrtsamt (WSA) Trier



Photo n° 1 Pêcheur professionnel





#### 3.1. Nature des suivis effectués et données actuelles par service

##### • France, CSP

Le Réseau Hydrobiologique et Piscicole national mis en place entre 1992 et 1994 constitue un observatoire formalisé (convention avec l'Agence de l'Eau Rhin-Meuse).

Sur les tronçons intéressés par la Commission Internationale pour la Protection de la Moselle et de la Sarre, la Moselle est suivie à Châtel-sur-Moselle, Tonnoy, Pont-à-Mousson (deux points d'étude amont et aval barrage), Uckange, Koenigsmacker (deux points d'étude amont et aval barrage) et Berg-sur-Moselle, et la Sarre est étudiée à Willerwald.

Sur chacune de ces stations sont effectuées chaque année deux ou trois pêches électriques de type sondage (généralement prospection en bateau de surfaces de l'ordre de 2000 m<sup>2</sup> en moyenne).

Par ailleurs, un contrôle de deux passes à poissons sur la Moselle (Koenigsmacker et Chaudeney) a été entrepris en 1996. Le Conseil Supérieur de la Pêche souhaiterait pérenniser ce type de suivi.

Pour mémoire, le Conseil Supérieur de la Pêche détient également les résultats de diverses pêches conjoncturelles sur la Moselle et la Sarre depuis 1985.

L'ensemble de ces données est disponible sous forme informatique.

##### • Luxembourg, Eaux-et-Forêts

Les données disponibles sur la Moselle reposent sur une étude générale réalisée en 1988-1989 par un bureau d'études allemand, visant à établir une description de l'état des cours d'eau frontaliers du Luxembourg (Moselle, Sûre et Our). Il s'agit d'investigations approfondies de 14 stations de la Moselle par pêches électriques.

Une nouvelle étude a été lancée en septembre 1996 selon le même protocole, en vue d'établir une cartographie ichthyo-fau-



Photo n° 2 Pêche électrique

nistique des poissons, des lamproies et des écrevisses fluviatiles du Luxembourg afin de disposer d'un ouvrage de référence au seuil d'un nouveau millénaire. 12 stations de mesures sur la Moselle ont été analysées par pêche électrique et en complément, par pêche au filet.

Les données de 1988 ne sont disponibles que sous forme d'un rapport de synthèse, mais les données de 1996 doivent être disponibles sous forme informatique.

##### • Allemagne, Land de Rhénanie-Palatinat

Les données disponibles résultent d'études conjoncturelles qui ont été réalisées sur la Moselle de 1989-1991 par la BfG et sur la Sarre en 1995 par la Bezirksregierung de Trèves. Il s'agit de pêches électriques de type sondage (en bateau sur une longueur d'environ 200 m).

Ces données ont été mises en forme et intégrées dans le cadastre des espèces piscicoles de la Rhénanie-Palatinat et sont, de ce fait, disponibles sous forme informatique.

Les informations concernant le tronçon germano-luxembourgeois de la Moselle (en situation de condominium) sont données sous la contribution du Luxembourg. Pour ce tronçon, il existe une banque de données commune à ces deux états.





### 3. Suivis piscicoles existants

Il n'est pas prévu d'investigations régulières de type observatoire.

#### • Allemagne, Land de Sarre, SIGU

Les données récentes sur la Sarre (1995) s'inscrivent dans un programme de mesures appelé "*Fischereiprogramm Saar*". Ce programme sur huit ans a été lancé en 1989 et porte sur la création d'un atlas pour l'ensemble des cours d'eau du Land de Sarre.

Il s'agit d'investigations approfondies par pêches électriques exhaustives réalisées en bateau sur l'ensemble du cours de la Sarre. Les tronçons étudiés correspondent aux biefs de la Sarre. Les résultats ont été indiqués par bief.

Les données relatives à la Sarre (1995) sont regroupées dans un rapport synthétique et sont disponibles sous forme informatique.

La reconduction du *Fischereiprogramm Saar* est envisagée.

#### • Allemagne, WSA/BfG

Entre 1989 et 1991, des pêches électriques ont été réalisées sur différents tronçons de la Moselle (122 pêches au total) d'environ 200 m de longueur et ce, le plus souvent en bateau. Les données ont été regroupées sur des fiches de saisie des peuplements piscicoles et ont été exploitées sous forme de tableaux et, en partie, sous forme de graphiques. Les données ne sont pas disponibles sous forme informatique.

Par ailleurs, on dispose de résultats intermédiaires et provisoires issus d'études ichthyo-écologiques qui ont été réalisées sur certains déflecteurs de la Moselle mais qui n'ont pas encore été interprétés en détail. Ces investigations seront intensifiées en 1997.

Il n'est pas prévu d'investigations régulières de type observatoire.

### 3.2. Mode d'acquisition et nature des données disponibles

La majeure partie des données est acquise par pêches électriques effectuées en bateau.

Toutefois, les protocoles et les plans d'échantillonnage diffèrent assez fortement selon les services.

Dans tous les cas, le nombre de poissons capturés pour chaque espèce constitue une information toujours disponible par pêche. En revanche, des différences importantes existent quant à la collecte et à la disponibilité des données morphométriques (taille et poids des poissons capturés).

L'information fournie par chaque sondage piscicole ("tant d'individus de telle espèce sont capturés à tel endroit tel jour") ne fournit qu'une image des peuplements. Les stratégies permettant d'obtenir une vision plus générale de ces peuplements sont différentes selon les services :

- multiplication des sondages,
  - a) soit dans le temps (plusieurs pêches annuelles, notamment CSP),



Photo n° 3 Biométrie





- b) soit dans l'espace (plusieurs stations voisines, notamment WSV/BfG),
- augmentation de l'effort de pêche,
  - a) soit en complétant les données acquises par des pêches électriques à l'aide de relevés statistiques qui sont imposés par l'administration (Land de Sarre),
  - b) soit en complétant les pêches électriques par d'autres modes d'investigation des stations étudiées (notamment pêches aux filets au Luxembourg).

Le piégeage dans les passes à poissons qui commence à être mis en place (essentiellement par le CSP, Bezirksregierungen de Trèves et de Coblenze) constitue un mode de suivi scientifique complémentaire aux investigations précédentes.

Enfin, chaque service bénéficie des informations apportées par ses agents de terrain et les pêcheurs, qui peut faire l'objet dans certains cas d'une collecte formalisée (LfW).

#### 3.3. **Caractère périodique et pérenne des suivis actuels**

Un observatoire consiste en l'établissement de chroniques reposant sur l'investigation régulière des mêmes stations permanentes pendant une durée non limitée. Dans cette optique, les suivis peuvent être classés schématiquement en trois groupes en fonction de la périodicité des investigations (carte 2).

- **Suivi périodique officiel**

Le suivi repose sur l'investigation des mêmes stations à pas de temps régulier, pour une durée non limitée. Le Réseau Hydrobiologique et Piscicole français (RHP) constitue déjà un observatoire de ce type, basé sur des investigations légères (pêches électriques de sondage) mais fréquentes (deux ou trois fois par an) de quelques stations.



Photo n° 4 *Passe à poissons*

- **Périodicité implicite**

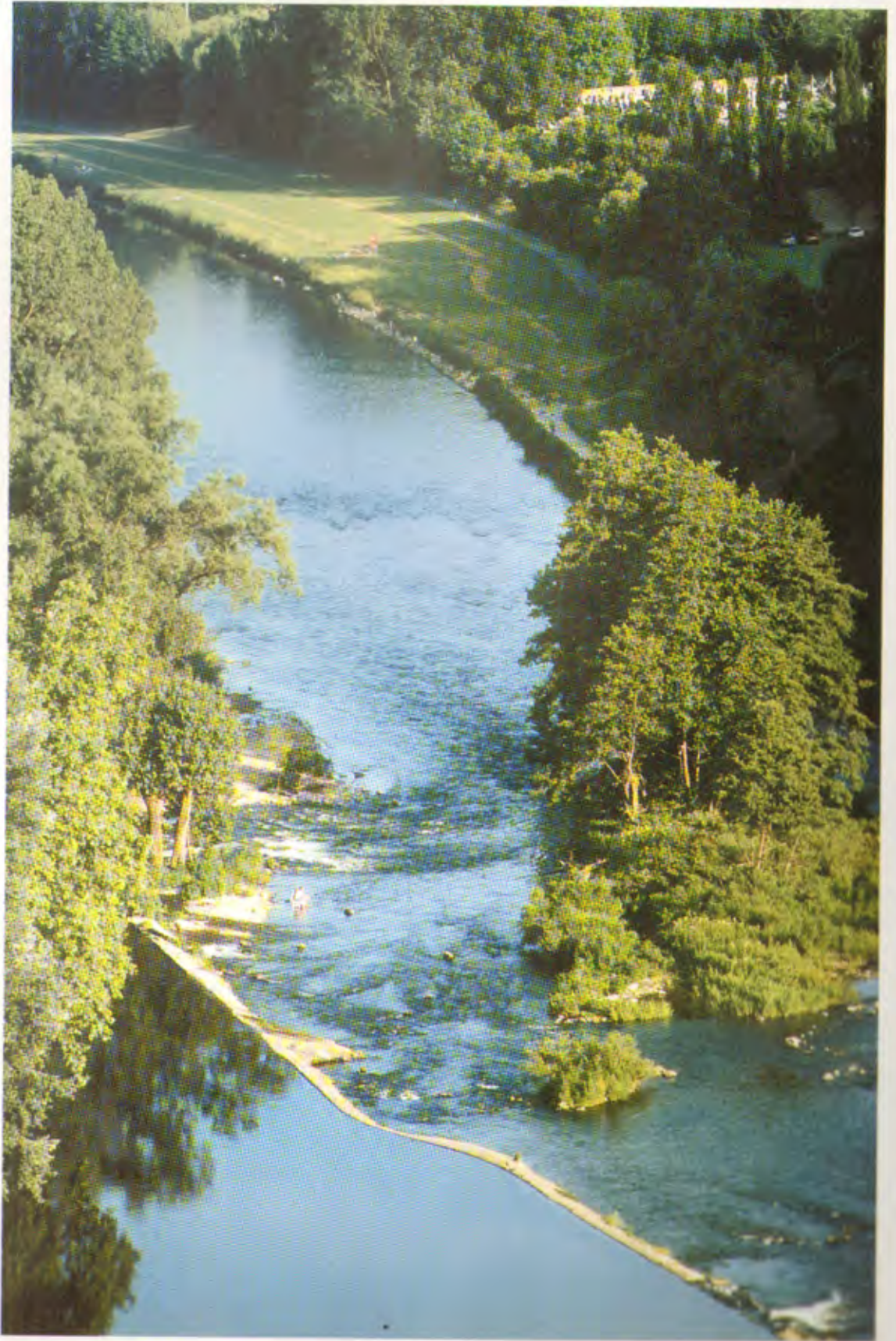
La périodicité des investigations n'est pas formalisée, encore moins leur pérennité. Néanmoins, les investigations s'inscrivent dans le cadre d'un programme coordonné ou d'une logique de connaissance fondamentale des peuplements piscicoles ("atlas") appelant leur reconduction plus ou moins régulière.

Les investigations réalisées en 1988-1989 et reprises en 1996 constituent un exemple de périodicité "tacite" pour la remise à jour de l'atlas de la faune piscicole du Luxembourg. Bien que sa reconduction ne soit pas actuellement certaine, le "programme Sarre" initial couvrant tous les cours d'eau du Land sur une période de huit ans est appelé à répondre à la même logique de mise à jour.

- **Interventions conjoncturelles**

Les investigations sont réalisées dans le cadre d'études conjoncturelles (par exemple impact de l'approfondissement de la Moselle) selon des protocoles adaptés. Ces études permettent une bonne connaissance des peuplements piscicoles à un moment donné.









### 4.1. Données utilisées

Les informations disponibles concernent principalement les années 1989 à 1991 pour la Moselle et l'année 1995 pour la Sarre.

Pour la Moselle, la composition du peuplement piscicole est approchée en 18 stations (carte 3) à partir d'une sélection des pêches électriques effectuées par la WSV et la BfG de 1989 à 1991 en aval de la frontière franco-germano-luxembourgeoise et de pêches effectuées durant la même période en France par le CSP.

La définition des stations tient compte des différents biefs de la Moselle et des données disponibles: chaque station résulte du regroupement de plusieurs échantillons capturés à des stations très voisines (WSV/BfG) et/ou à des dates différentes (WSV/BfG et CSP). Pour chaque station, les effectifs par espèce sont exprimés en pourcentage de l'effectif total, pour le cumul des échantillons.

Compte tenu du grand nombre de pêches disponibles pour la période 1989-1991, cette méthode fournit, malgré la disparité des protocoles et des plans d'échantillonnage, une image simplifiée des peuplements:

- le regroupement des échantillons permet de comptabiliser un maximum d'espèces présentes au niveau de chaque station,
- les pourcentages pour chaque espèce fournissent un ordre de grandeur de son abondance relative.

Pour la Sarre, les peuplements sont étudiés en 13 stations et/ou tronçons de cours d'eau (carte 3). Les données du Land de Sarre sont issues des pêches électriques effectuées par le *Fischereiverband Saar* dans le cadre des investigations menées pour le programme piscicole de l'administration supérieure de la pêche, complétées en amont par le CSP (deux pêches sur une station en 1995) et en aval par les pêches

électriques de la Bezirksregierung de Trèves (trois stations en 1995 avec deux à trois échantillons par station).

De même que pour la Moselle, les échantillons ont été regroupés (SIGU/CSP/Bezirksregierung de Trèves) et les effectifs par espèce ramenés en pourcentage de l'effectif global.

### 4.2. Espèces inventoriées

Pour l'ensemble des pêches prises en compte, 28 espèces sont inventoriées dans la Moselle et 29 dans la Sarre.

25 espèces sont communes aux deux cours d'eau, appartenant à huit familles (Tableaux 1, 4 et 5) :

- **salmonidés**: truite de mer et truite de rivière,
- **ésocidés**: brochet,
- **cyprinidés**: brème, ablette, barbeau fluviatile, brème bordelière, carassin, hotu, carpe commune, goujon, chevesne, vandoise, vairon, bouvière, gardon, rotengle et tanche,
- **cobitidés**: loche franche,
- **anguillidés**: anguille,
- **gasterosteidés**: épinoche,
- **centrarchidés**: perche soleil,
- **percidés**: grémille, perche et sandre.

Les autres espèces capturées sont :

- le spirin (cyprinidés), le poisson-chat (ictaluridés) et le chabot (cottidés) dans la Moselle,
- la truite arc-en-ciel (salmonidés), l'ide mélanote et le carassin doré (cyprinidés), ainsi que le silure (siluridés) dans la Sarre.





#### 4. Peuplements piscicoles



Photo n° 5 Anguille (*Anguilla anguilla*)



Photo n° 6 Barbeau (*Barbus barbus*)



Photo n° 7 Chevesne  
(*Leuciscus cephalus*)



#### 4. Peuplements piscicoles



Photo n° 8 Goujon (*Gobio gobio*)



Photo n° 9 Brochet (*Esox lucius*)



Photo n° 10 Hotu  
(*Chondrostoma nasus*)







## 4. Peuplements piscicoles

### 4.3. Evolution historique

Le peuplement piscicole actuel de la Moselle et de la Sarre est comparé à la liste des espèces recensées dans les deux cours d'eau en 1868 (département de la Moselle) par GEHIN (d'après "Les poissons de la Moselle" LUMET, 1992) (tableau 2).

A l'exception de l'anguille et de la truite de mer, la plupart des grands migrateurs ne

remontent plus la Moselle ni la Sarre, alors que ces deux cours d'eau étaient fréquentés en 1868 (tableau 3) par :

- la lamproie fluviatile,
- la lamproie marine,
- la grande alose (*Alosa alosa*),
- l'alose finte (*Alose fallax*)
- le saumon.

GEHIN signale également dans la Moselle en 1868 :

- l'esturgeon,
- le flet.

Parmi les espèces d'eau douce considérées comme communes en 1868 dans les deux cours d'eau, ne sont plus capturées ni sur la Moselle (1989-1991) ni sur la Sarre (1995) :

- la loche de rivière,
- la loche d'étang,
- la lote,
- la lamproie de Planer.

Trois autres espèces signalées également en 1868 dans la Moselle ne sont plus observées sur l'ensemble du cours étudié en 1989-1991 :

- l'ombre commun,
- l'omble chevalier
- l'outil.

Le spirin n'est plus capturé dans la Sarre.

Les espèces présentes actuellement qui n'étaient pas recensées en 1868 correspondent à des espèces introduites, notamment :

- la perche-soleil,
- le poisson-chat,
- la truite arc-en-ciel,
- le sandre,
- le silure.



Photo n° 11 Ombre de rivière  
(*Thymallus thymallus*)



Photo n° 12 Saumon (*Salmo salar*)



#### 4. Peuplements piscicoles



Photo n° 13 Lamproie fluviatile  
(*Lampetra fluviatilis*)



Photo n° 14 Loche de rivière  
(*Cobitis taenia*)



Photo n° 15 Lote (*Lota lota*)





## 4. Peuplements piscicoles

### 4.4. Aperçu piscicole de la Moselle

Parmi les 28 espèces observées, trois sont présentes sur tous les points d'étude : le gardon, la perche et le chevesne. Quatre autres espèces sont particulièrement fréquentes (au moins  $\frac{3}{4}$  des stations) : l'anguille (absente seulement aux deux points les plus en amont), l'ablette, le goujon et la vandoise.

Ces espèces sont aussi les plus abondantes dans les échantillons capturés, notamment le gardon (en moyenne plus de 20 % de l'effectif), ainsi que la perche, l'ablette et l'anguille (en moyenne plus de 10 % de l'effectif).

Les abondances pour chaque point ne peuvent être qu'indicatives, mais montrent toutefois une nette évolution pour certaines espèces entre les grands secteurs de la Moselle :

- Moselle non canalisée, de Châtel-Neumexy à Neuves-Maisons,
- Moselle canalisée en festons, de Neuves-Maisons à Thionville,
- Moselle canalisée en aval de Thionville jusqu'à la confluence de la Sarre,
- de la confluence avec la Sarre jusqu'à Coblenze.

L'anguille, non capturée en amont, est de plus en plus représentée vers l'aval et devient abondante en aval de la confluence de la Sarre. Le secteur aval est également marqué par une proportion d'ablette beaucoup plus forte qu'en amont (Figure 1).

Le secteur amont, non canalisé, est caractérisé par la bonne représentation des espèces rhéophiles et la présence des espèces d'accompagnement de la truite. Dès Neuves-Maisons, à l'exception du chevesne, les espèces rhéophiles (vandoise, spirilin, barbeau fluviatile, hotu) deviennent marginales (Figure 2) et les es-

pèces d'accompagnement de la truite (chabot, vairon, loche franche) ne sont plus capturées.

### 4.5. Aperçu piscicole de la Sarre

Sur 29 espèces capturées au total, 9 sont observées sur toutes les stations : gardon, chevesne, ablette, perche, goujon, anguille, sandre, tanche et brème. La brème bordelaise et le rotengle, ainsi que la perche soleil et la grémille sont également fréquents (au moins  $\frac{3}{4}$  des stations).

Le gardon est très largement dominant : en moyenne près de la moitié de l'effectif capturé (Ceci est dû à la méthode). Le chevesne et l'ablette sont également abondants dans les échantillons (en moyenne plus de 10 % de l'effectif). Cependant, les résultats des relevés statistiques des administrations de pêche sarroises montrent que la brème est à peu près aussi fréquente que le gardon.

Bien que présente sur toutes les stations, l'anguille ne semble véritablement abondante qu'en aval, où l'ablette est également la mieux représentée. Il n'est pas étonnant que l'anguille soit peu abondante dans la Sarre, puisque les barrages de la Sarre ne sont pas équipés de dispositifs de montaison adaptés aux anguilles (contrairement à la Moselle dont quelques barrages possèdent jusqu'à 3 échelles à anguilles).





La Moselle et la Sarre font l'objet d'un effort important d'investigations en ce qui concerne la faune piscicole. L'interprétation des données acquises jusqu'à présent reste toutefois limitée en raison des différences relatives aux protocoles et aux plans d'échantillonnage mis en oeuvre par les différents partenaires.

Malgré tout, l'analyse des données disponibles a permis de montrer que les peuplements piscicoles de la Moselle et de la Sarre évoluaient de façon sensible:

- dans le temps d'une part, avec notamment une disparition quasi-complète des espèces migratrices amphihalines depuis le siècle dernier,
- dans l'espace d'autre part, avec une évolution amont-aval qui n'est pas liée seulement aux modifications naturelles des conditions du milieu.

Ces évolutions traduisent de façon sensible l'impact des activités anthropiques sur le fonctionnement et la qualité des cours d'eau. Compte tenu de leur situation dans l'édifice trophique et de leur longévité, les poissons constituent des indicateurs pertinents de l'état de santé de l'écosystème aquatique. A ce titre, il apparaît opportun que, dans le cadre du suivi organisé par les CIPMS, un observatoire du compartiment piscicole soit effectivement mis en place.

Cet observatoire va nécessiter une harmonisation des méthodes d'investigations entre les différents partenaires. Pour un coût économique raisonnable, il doit permettre l'obtention d'informations suffisantes et comparables pour pouvoir, à l'échelle des cours d'eau, apprécier les évolutions spatiales et temporelles des peuplements piscicoles et caractériser l'état de ceux-ci.

Dans cette optique, il convient dans un premier temps de mettre au point un cahier des charges techniques qui doit définir le protocole d'échantillonnage à mettre en

oeuvre (mode de pêche, lieux, fréquence), préciser les modalités de mise en forme et de traitement des données récoltées, et évaluer les coûts d'un tel observatoire.







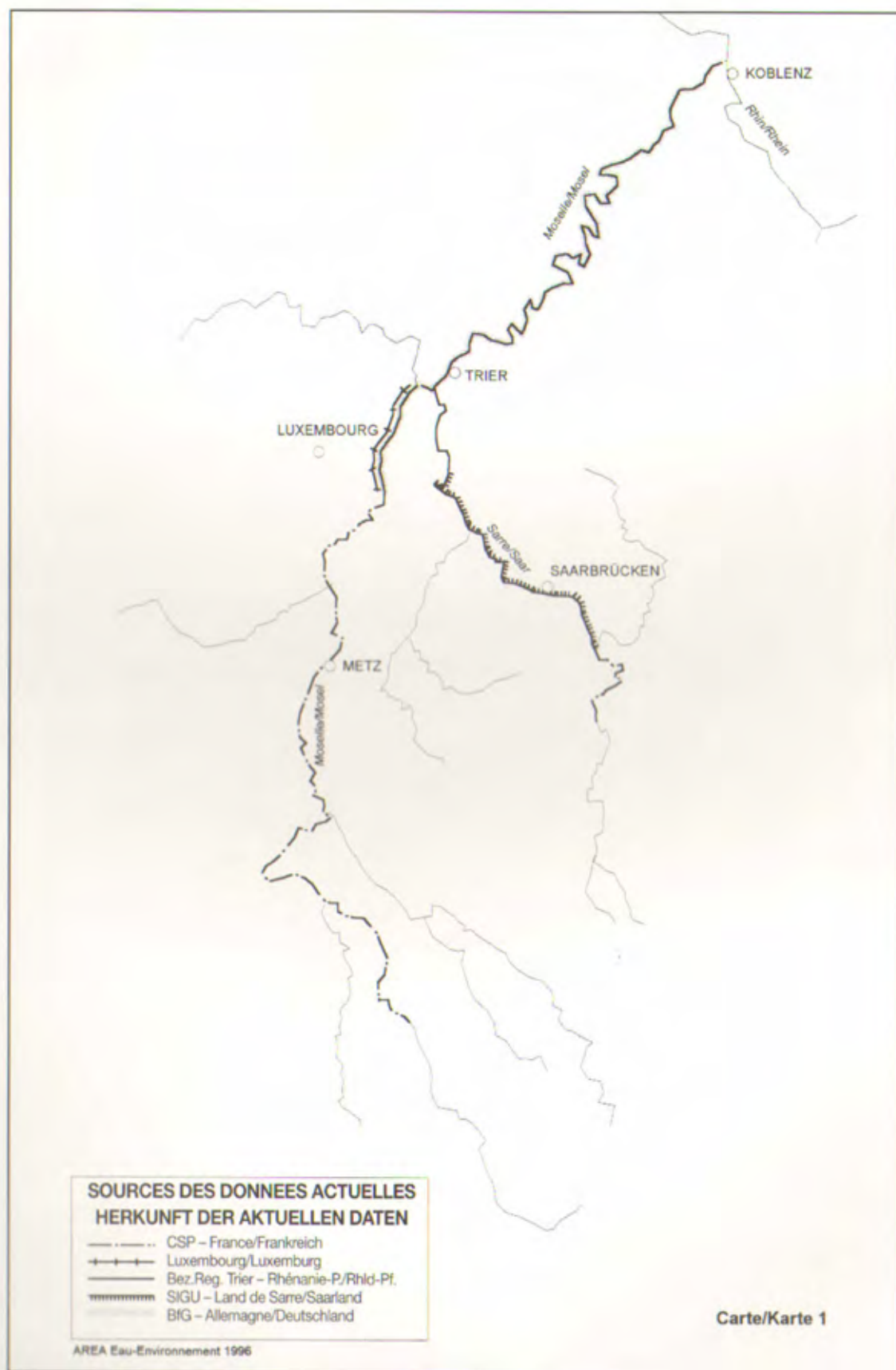


## **Cartes – Tableaux – Figures**

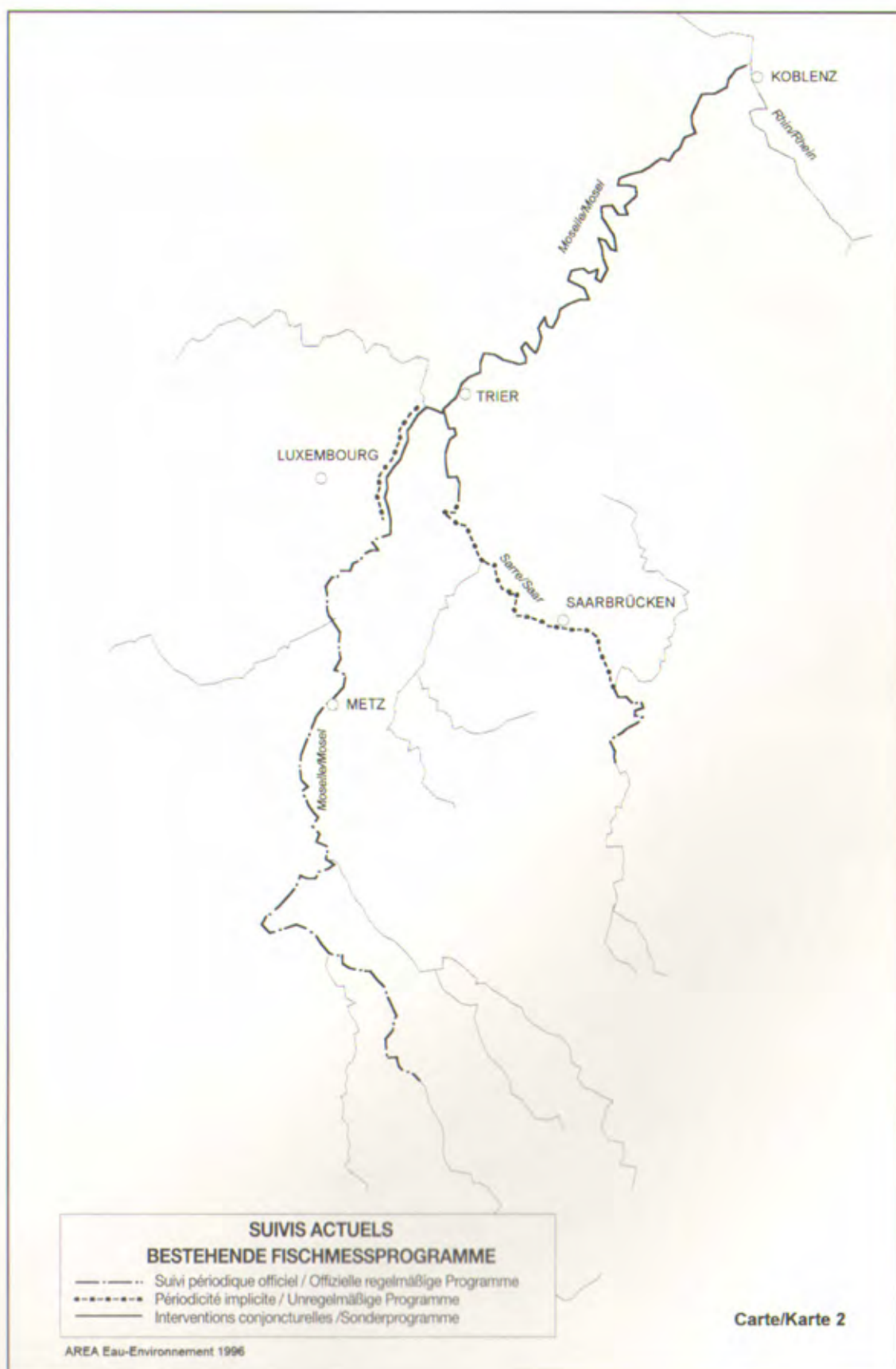


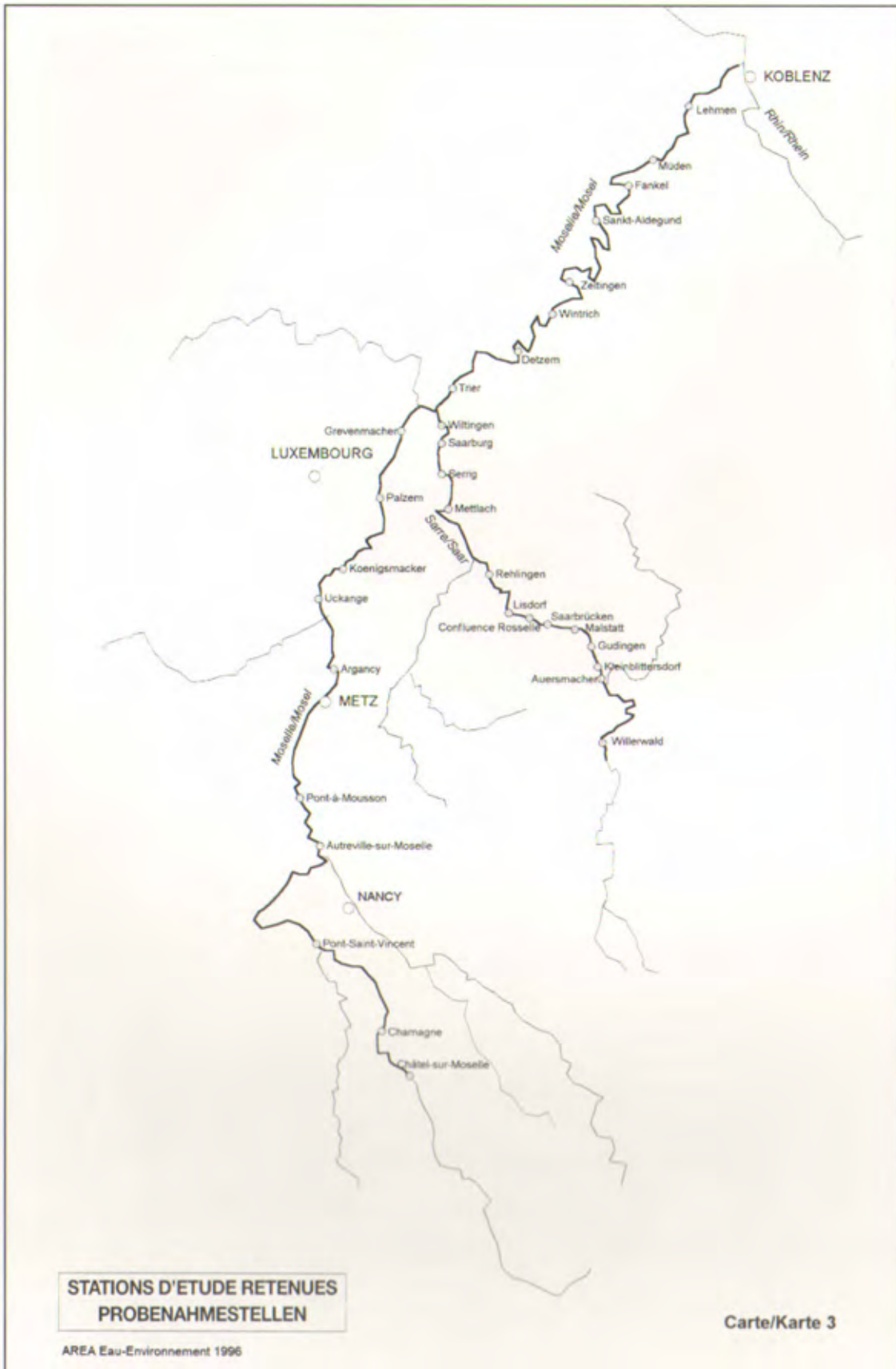
















## Cartes – Tableaux – Figures


Familie Famille	Art Espèce	Deutscher Name Nom allemand	Französischer Name Nom français
Salmonidae	<i>Oncorhynchus mykiss</i> (WALBAUM 1792)	Regenbogenforelle	Truite arc-en-ciel
Salmonidae	<i>Salmo trutta</i> (LINNAEUS 1758)	Meerforelle	Truite de mer
Salmonidae	<i>Salmo trutta</i> f. <i>fario</i> (LINNAEUS 1758)	Bachforelle	Truite de rivière
Esocidae	<i>Esox lucius</i> (LINNAEUS 1758)	Hecht	Brochet
Cyprinidae	<i>Abramis brama</i> (LINNAEUS 1758)	Brachsen	Brème
Cyprinidae	<i>Alburnoides bipunctatus</i> (BLOCH 1782)	Schneider	Spirilin
Cyprinidae	<i>Alburnus alburnus</i> (LINNAEUS 1758)	Ukelei	Ablette
Cyprinidae	<i>Barbus barbus</i> (LINNAEUS 1758)	Barbe	Barbeau fluviatile
Cyprinidae	<i>Blicca bjoerkna</i> (LINNAEUS 1758)	Blicke	Brème bordelière
Cyprinidae	<i>Carassius auratus</i> (VALENCIENNES 1844)	Giebel	Carassin doré
Cyprinidae	<i>Carassius carassius</i> (LINNAEUS 1758)	Karausche	Carassin
Cyprinidae	<i>Chondrostoma nasus</i> (LINNAEUS 1758)	Nase	Hotu
Cyprinidae	<i>Cyprinus carpio</i> (LINNAEUS 1758)	Karpfen	Carpe commune
Cyprinidae	<i>Gobio gobio</i> (LINNAEUS 1758)	Gründling	Goujon
Cyprinidae	<i>Leuciscus cephalus</i> (LINNAEUS 1758)	Döbel	Chevasne
Cyprinidae	<i>Leuciscus idus</i> (LINNAEUS 1758)	Aland	Ide mélanote
Cyprinidae	<i>Leuciscus leuciscus</i> (LINNAEUS 1758)	Hasel	Vandoise
Cyprinidae	<i>Phoxinus phoxinus</i> (LINNAEUS 1758)	Elritze	Vairon
Cyprinidae	<i>Rhodeus sericeus amarus</i> (BLOCH 1782)	Bitterling	Bouvière
Cyprinidae	<i>Rutilus rutilus</i> (LINNAEUS 1758)	Rotauge	Gardon
Cyprinidae	<i>Scardinius erythrophthalmus</i> (LINNAEUS 1758)	Rotfeder	Rotengle
Cyprinidae	<i>Tinca tinca</i> (LINNAEUS 1758)	Schleie	Tanche
Cobitidae	<i>Noemacheilus barbatulus</i> (LINNAEUS 1758)	Bachschmerle	Loche franche
Siluridae	<i>Silurus glanis</i> (LINNAEUS 1758)	Wels	Silure glane
Ictaluridae	<i>Ictalurus melas</i> (RAFINESQUE 1820)	Zwergwels	Poisson-chat
Anguillidae	<i>Anguilla anguilla</i> (LINNAEUS 1758)	Aal	Anguille
Gasterosteidae	<i>Gasterosteus aculeatus</i> (LINNAEUS 1758)	Dreistachliger Stichling	Epinoche
Centrarchidae	<i>Lepomis gibbosus</i> (LINNAEUS 1758)	Sonnenbarsch	Perche soleil
Percidae	<i>Gymnocephalus cernuus</i> (LINNAEUS 1758)	Kaulbarsch	Grémille
Percidae	<i>Perca fluviatilis</i> (LINNAEUS 1758)	Flussbarsch	Perche
Percidae	<i>Stizostedion lucioperca</i> (LINNAEUS 1758)	Zander	Sandre
Cottidae	<i>Cottus gobio</i> (LINNAEUS 1758)	Groppe	Chabot

**Tabelle 1: Bestandsaufnahme der durch Fang bestimmten Arten in der Mosel (1989 - 1991) und der Saar (1995).**

**Tableau 1: Liste des espèces capturées dans la Moselle (1989 - 1991) et la Sarre (1995).**



Arten Espèces	MOSEL - MOSELLE		SAAR - SARRE	
	1868	1989 - 1991	1868	1995
Flussneunauge - Lamproie de rivière	<<<<>>>		<<<<>>>	
Bachneunauge - Lamproie de Planer				
Meerneunauge - Lamproie marine	<<<<>>>		<<<<>>>	
Stör - Esturgeon commun	<<<<>>>			
Maifish, Finte - Alose(s)	<<<<>>>		<<<<>>>	
Regenbogenforelle - Truite arc-en-ciel				
Seesaibling - Omble chevalier				
Nordseeschnäpel - Outil	<<<<>>>			
Lachs - Saumon atlantique	<<<<>>>		<<<<>>>	
Meerforelle - Truite de mer	<<<<>>>	<<<<>>>	<<<<>>>	<<<<>>>
Bachforelle - Truite de rivière				
Äsche - Ombre commun				
Hecht - Brochet				
Brachsen - Brème				
Schneider - Spiralin				
Ukelei - Ablette				
Barbe - Barbeau fluviatile				
Blicke - Brème bordelière				
Giebel - Carassin doré				
Karausche - Carassin				
Nase - Hotu				
Karpfen - Carpe commune				
Gründling - Goujon				
Döbel - Chevesne				
Aland - Ide mélanote				
Hasel - Vandoise				
Elritze - Vairon				
Bitterling - Bouvière				
Rotaue - Gardon				
Rotfeder - Rotengle				
Schleie - Tanche				
Steinbeisser - Loche de rivière				
Bachschmerle - Loche franche				
Schlammpeitzger - Loche d'étang				
Wels - Silure glane				
Zwergwels - Poisson-chat				
Aal - Anguille	<<<<>>>	<<<<>>>	<<<<>>>	<<<<>>>
Quappe - Lote				
Dreistachliger Stichling - Epinoche				
Neunstachliger Stichling - Epinochette				
Sonnenbarsch - Perche soleil				
Kaulbarsch - Grémille				
Flussbarsch - Perche				
Zander - Sandre				
Groppe - Chabot				
Flunder - Flet	<<<<>>>			

 Vorhandene Art  
Espèce présente

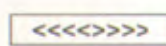
 Langdistanzwanderfisch  
Espèce migratrice

Tabelle 2: Vergleich des gegenwärtigen und des historischen Fischartenbestandes.

Tableau 2: Comparaison des peuplements historiques et actuels.





## Cartes – Tableaux – Figures

Familie Famille	Art Espèce	Deutscher Name Nom allemand	Französischer Name Nom français
Petromyzontidae	<i>Lampetra fluviatilis</i> (LINNAEUS 1758)	Flussneunauge	Lamproie de rivière
Petromyzontidae	<i>Lampetra Planeri</i> (BLOCH 1784)	Bachneunauge	Lamproie de Planer
Petromyzontidae	<i>Petromyzon marinus</i> (LINNAEUS 1758)	Meerneunauge	Lamproie marine
Acipenseridae	<i>Acipenser sturio</i> (LINNAEUS 1758)	Stör	Esturgeon commun
Clupeidae	<i>Alosa</i> sp.	Maifisch, Finte	Alose(s)
Salmonidae	<i>Salvelinus alpinus</i> (LINNAEUS 1758)	Seesaibling	Ombre chevalier
Salmonidae	<i>Coregonus oxyrhynchus</i>	Nordseeschnäpel	Outil
Salmonidae	<i>Salmo salar</i> (LINNAEUS 1758)	Lachs	Saumon atlantique
Thymallidae	<i>Thymallus thymallus</i> (LINNAEUS 1758)	Asche	Ombre commun
Cobitidae	<i>Cobitis taenia</i> (LINNAEUS 1758)	Steinbeisser	Loche de rivière
Cobitidae	<i>Misgurnus fossilis</i> (LINNAEUS 1758)	Schlammpeitzger	Loche d'étang
Gadidae	<i>Lota lota</i> (LINNAEUS 1758)	Quappe	Lote
Gasterosteidae	<i>Pungitius pungitius</i> (LINNAEUS 1758)	Neunstacheliger Stichling	Epinochette
Pleuronectidae	<i>Platichthys flesus</i> (LINNAEUS 1758)	Flunder	Flet

**Tabelle 3: Liste der 1868 in Mosel und Saar vorhandenen Arten, die heute (1989-1991 bzw. 1995) nicht mehr vorgefunden wurden**

**Tableau 3: Liste des espèces présentes en 1868 et actuellement non capturées ni dans la Moselle (1989 - 1991) ni dans la Sarre (1995).**



Espèces - Arten	Echantillons - Probestellen	CHATEL SUR MOSELLE	CHAMAGNE	PONT SAINT VINCENT	AUTREVILLE SUR MOSELLE	PONT A MOUSSON	ARGANGY	UCKANGE	KOENIGSMACKER	PALZEM	GREVENMACHER	TRIER	DETZEM	WINTRICH	ZELTINGEN	SANKT ALDEGUND	FANKEN	MUDEN	LEHMEN	
Meerforelle - Truite de mer													0,05							
Bachforelle - Truite de rivière			0,13									0,06	0,10	0,09		4,81		4,98	0,45	
Hecht - Brochet			0,13	0,74									0,24			0,96				
Brachsen - Brème				1,85	4,30		0,50	1,71	1,66	0,70	1,39	0,11	0,24							
Schneider - Spirlin			12,17											0,18				9,13	17,57	
Ukelei - Ablette		4,24	4,64	19,30		7,24		1,46	1,25	11,67	1,39	54,51	19,14	75,40	13,11	8,65	8,31	9,54	17,57	
Barbe - Barbeau fluviatile		6,36	20,58	1,10		2,63		0,49	0,15		40,28		0,05							
Blicke - Brème bordelière				0,18	0,72				0,10	1,75			0,05							
Karussche - Carassin					3,58				0,10				0,19	0,09						
Nase - Hotu		2,93	16,31	2,02		3,95			0,10		1,39		0,24					1,66		
Karpfen - Carpe commune									0,15				0,05							
Gründling - Goujon		32,52	14,81	2,39	2,87	30,92		1,46	3,21	0,12		3,67	1,44	3,58	0,91	1,92	59,35	4,15		
Döbel - Chevesne		4,56	1,63	8,82	9,68	12,50	20,90	12,93	2,06	7,58	4,17	1,78	3,54	4,83	11,28	7,69	9,50	15,77	1,35	
Hasel - Vandoise		15,40	19,45	0,92		5,92	0,50	1,46	0,50	1,52		0,67	1,20		0,91	1,92	0,30	10,79	5,86	
Erlitze - Valron		0,90	0,13																	
Bitterling - Bouvrière							0,50													
Rotauge - Gardon		29,42	8,41	34,74	54,84	25,00	6,97	38,78	59,81	9,22	26,39	4,56	17,22	3,13	21,34	1,92	6,53	19,09	7,21	
Rotfeder - Rotengle				0,18	2,15		1,00	0,24	1,66	0,47	1,39									
Schleie - Tanche			0,13	0,55	8,60		0,50		1,00	0,12	1,39	0,17	0,48							
Bachschmerle - Loche franche		1,87	0,50																	
Zwergweils - Poisson-chat					0,36															
Aal - Anguille				0,55	1,08	0,66	7,46	9,76	6,12	19,37	8,33	9,68	19,23	7,60	27,74	50,00	8,90	12,86	33,33	
Dreistachliger Stichling - Epinoche									0,10											
Sonnenbarsch - Perche soieil					3,94				0,90		1,39									
Kaulbarsch - Grémille				1,84		1,97			0,10			5,01		1,16	3,05	2,88	1,48	8,30	3,60	
Fussbarsch - Perche		1,39	0,88	24,82	7,53	9,21	28,36	29,51	12,69	46,56	12,50	19,80	36,32	3,94	21,65	19,23	5,64	3,73	13,06	
Zander - Sandre				0,18	0,36			0,24	0,20	0,70			0,24							
Grope - Chabot		0,41	0,13																	

Tableau 4: Prozentuale Zusammensetzung der Fänge in der Mosel, 1989 - 1991

Tableau 4: Résultats des prospections piscicoles réalisées en 1989-1991 sur la Moselle (exprimés en pourcentage de captures).



Espèces - Arten	Echantillons - Probestellen												
	WILLERWALD	AUER	KLEINBLITTERSDORF	GUDINGEN	MALSTATT	SAARBRÜCKEN	CONFLUENCE ROSSELLE ZUSAMMENFLUSS ROSSEL	LISDORF	REHLINGEN	METTLACH	SERRIG	SAARBURG	WILTINGEN
Regenbogenforelle - Truite arc-en-ciel							0,01			0,09			
Meerforelle - Truite de mer													
Bachforelle - Truite de rivière				0,05	0,07	0,01				0,06			
Hecht - Brochet	0,62	3,69	0,99	2,51	0,49	0,10	0,13	0,04	0,03				
Brachsen - Brème	0,35	0,57	0,14	0,09	0,77	1,55	0,40	0,60	0,47	0,97	4,90	0,45	4,10
Ukelei - Ablette	15,05	0,43	0,66	1,23	2,31	2,52	7,88	18,76	21,05	33,25	12,26	33,48	10,77
Barbe - Barbeau fluviatile	0,09		0,94	0,37	0,35	0,05				0,06	1,09		
Blicke - Brème bordelière	2,55	0,57	0,24	0,46	0,59	1,54	0,20	0,41	0,08	0,10	2,45		5,64
Giebel - Carassin doré					0,03	0,24	0,05	0,02					
Karassche - Carassin												0,45	0,51
Nase - Hohu			0,19	0,82						0,37	1,63	1,81	
Karpfen - Carpe commune		0,28	0,00	0,14		0,05	0,02	0,01					0,51
Gründling - Goujon	3,79	11,77	3,29	4,57	6,26	5,93	0,60	0,27	0,86	0,91	3,00	0,45	7,18
Döbel - Chevesne	2,46	15,18	45,84	39,13	35,45	26,73	12,03	12,97	14,12	9,96	19,07	6,79	4,10
Aland - Ide mélanote			0,05			0,03	0,04	0,02					
Hasel - Vandoise			0,05				0,02	0,51	0,39	0,97		5,43	0,51
Erizze - Valron			0,05										
Bitterling - Bouvière	1,87						0,01						
Rotbuge - Gardon	68,57	41,70	35,81	37,81	37,03	57,30	71,14	80,63	58,19	51,78	35,97	26,70	23,08
Rotfeder - Rotengle	0,62	2,84	1,41	1,23	2,55	0,22	1,83	0,53	0,28	0,08		0,90	0,51
Schleie - Tanche	1,67	5,67	1,27	0,46	1,05	0,23	0,08	0,09	0,01	0,03	1,36	2,71	1,54
Bachschnurle - Loche franche				0,41	0,59								
Wels - Silure glane	0,26	0,14	0,24	0,09									
Aal - Anguille	0,44	0,99	0,42	0,64	0,10	0,02	0,03	0,23	0,03	0,12	10,35	7,24	27,18
Dreitachliger Stichling - Epiplathe							0,02	0,01	0,01				
Sonnenbarsch - Perche soleil	0,09	0,71		0,05	0,07	0,01	0,02	0,71	0,08	0,04	1,63		
Kaulbarsch - Grémille	0,53	0,85		0,27	0,14	0,02	0,62	0,04	0,01		0,27		0,51
Flussbarsch - Perche	1,06	11,63	7,86	9,36	11,50	2,01	4,34	3,91	4,30	1,23	3,00	12,22	6,67
Zander - Sandre	0,18	2,98	0,56	0,32	0,63	1,45	0,74	0,24	0,08	0,01	2,72	1,36	7,18

Table 5: Prozentuale Zusammensetzung der Fänge in der Saar 1995

Tableau 5: Résultats des prospections piscicoles réalisées en 1995 sur la Sarre (exprimés en pourcentage de captures).



Abbildung 1: MOSEL, häufigste Arten

Figure 1: la MOSELLE, espèces les plus abondantes

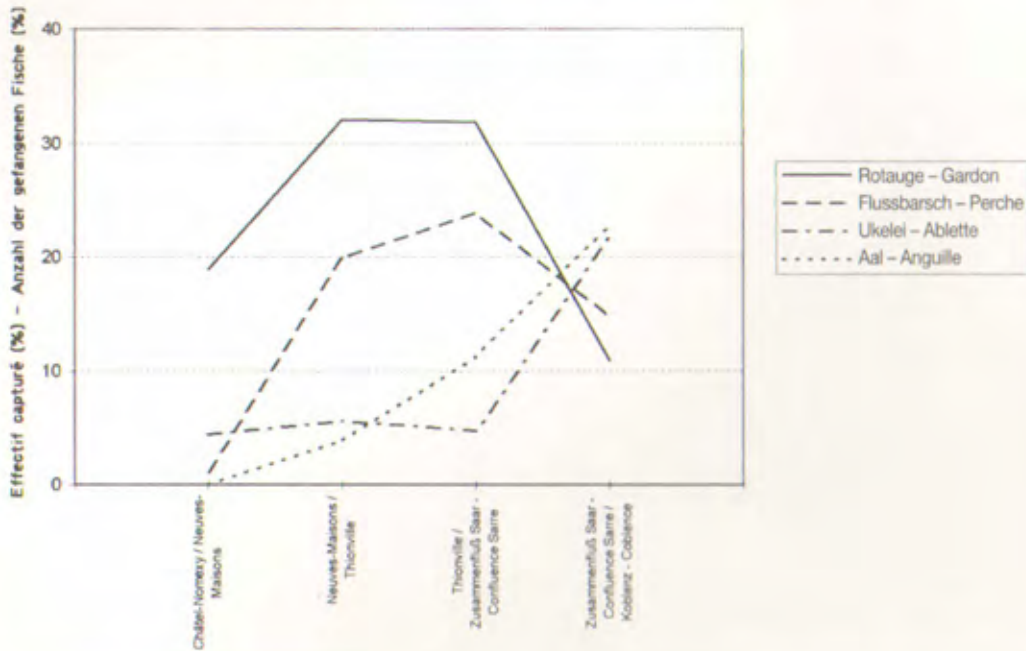
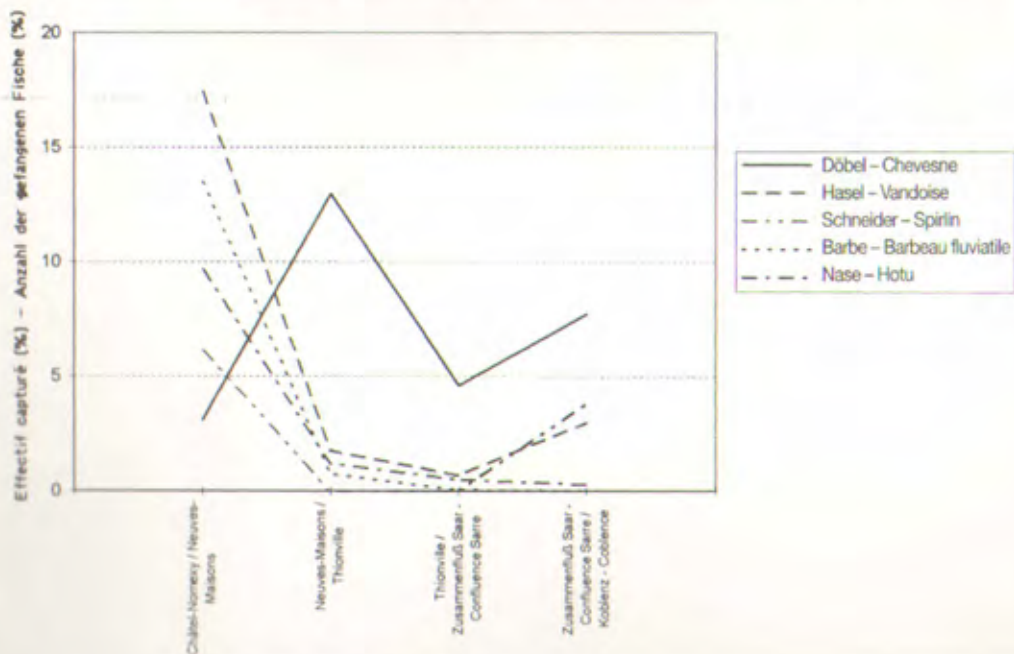


Abbildung 2: MOSEL, wichtige rheophile Arten

Figure 2: la MOSELLE, principales espèces rhéophiles









## **Annexe**



